

대한의료기공학회 의료기공학 개괄

목차

- 의료기공 개괄
- 의료기공 교육과정
- 의료기공 실태

2002년 3월 5일



대한의료기공학회

I. 의료기공 개괄

1. 의료기공이란?

의료기공이란 한의학의 원리하에 조신(調身)·조식(調息)·조심(調心)의 방법을 사용하여 정(精)·신(神)·기(氣)·혈(血), 오장육부와 경락의 기능을 조절함으로써 건강을 유지·증진시키며 수명을 연장하고 잠재된 능력의 발현을 목적으로 기공을 질병의 진단·치료 및 예방에 적극적으로 활용하는 분야이다.

2. 의료기공의 역사

의료기공은 고대의 신선사상, 신선도, 도가사상, 양생사상에서 그 연원을 찾을 수 있는데, 우리나라는 상고시대부터 신선사상이 유행하였고 신도(神道) 또는 신선도(神仙道)가 단군 왕검 또는 그 이전부터 있어 선가(仙家)의 기원이 우리나라임을 알 수 있어서 양생법이 우리나라에서 중국으로 전해진 것으로 추정된다. 삼국시대에 신라의 사선(四仙), 국선(國仙)으로 이어져 오는 전통양생법은 중국으로부터 도교의 유입으로 한국 재래의 선가사상과 중국의 도가사상이 융합되어 발전하였다.

양생사상과 의료의 밀접한 연관은 '황제내경(黃帝內經)·소문(素問)'의 양생사상을 통해 구체화 되었고, '동의보감'에서는 양생과 의학을 하나의 체계로 엮어 놓으면서 의료기공이 정립되었다고 할 수 있다.

그러나 실제로 氣功이란 용어를 처음으로 사용하기 시작한 것은 靑末에 편찬된 『少林拳術秘訣』 第1章<氣功闡微> 중에 “氣功之說有二하니 一曰養氣요, 二曰練氣니라”고 한데서 찾아 볼 수 있고, 氣功療法이란 명칭은 1933년 董浩의 『肺癆病 特殊療養法—氣功療法』 이라고 한 書名에 비롯되었는데 그 당시에는 사람들의 주의를 끌지 못하였고, 1957년 劉貴珍(1920~1983)이 『氣功療法實踐』을 출판할 때로부터 氣功이 各 門派의 吐納呼吸, 導引, 靜坐, 內功, 練丹法 등을 총괄하는 명칭으로 받아들이기

되었다. 근대에 들어서는 이러한 氣功이란 용어가 더욱 더 일반화됨으로써 그 의미가 광범위 해지고 또한 혼란의 여지가 많아졌다.

그러므로 醫療氣功이란 용어는 이러한 일반인들이 시행하는 건강증진 목적의 一般氣功과 치료목적의 氣功療法를 구별하여 사용하기 위한 용어로 시작되었다고 할 수 있다.

3. 의료기공과 일반기공의 차이점

가. 의료기공은 일반기공과 구분할 수 있는 행위 보완명이다.

기공이란 용어가 지금의 의미로 사용하기 시작한 것은 근대에 들어와서이며 과거의 행기요법 포기요법 좌법 등의 용어는 지금 이미 일반화 되어 있는 기공이란 용어에 비하여 혼란을 초래할 가능성이 많으므로 의료기공이란 용어로 사용하는 것이 타당하다. 또한 일반기공과 의료기공은 분리되어 있음으로 일반인들이 시행하는 건강증진목적의 일반기공과는 혼란이 일어날 가능성은 없다. 그러므로 일반적으로 널리 인식되어진 기공과 치료목적의 기공요법의 명명 구분은 타당성이 있다.

<유사항목비교> 사회체육에서 일반 운동과 운동을 치료에 응용한 양방의 운동요법과 비슷한 형태. 같은 운동이란 용어를 쓰고 있으면서도 혼란이 없다.

나. 실시 목적 차이

일반기공 : 일반인이 건강유지나 건강증진 또는 질병의 예방에 목적이 있다. 각 경락의 허실을 판단하지 않고 일반적인 동작을 선택하여 수련하는 것이다. (유사항목 : 사회체육 - 일반인이 본인의 의사에 의해 테니스, 수영, 탁구 에어로빅 등을 배우는 것)

의료기공 : 으로 각 경락을 조절시킴으로 병을 치료하는데 목적이 있다. 질병을 치료하기 위하여 의료기공을 수련한 한의사가 환자의

질병상태를 한의학적으로 변증하거나 경락과 오장육부의 허실을 진단하는 기공 검사를 시행하여 그 변증 및 검사 결과에 따라 적절한 기공 요법을 처방하는 것이다. (유사항목 : 운동요법 - 환자의 상태에 따라 운동 처방을 받아 처방을 받은 운동을 계속하는 것)

나. 내용 차이 - 수련공법의 적절성

일반기공 : 여러가지 동작으로 구분되어진 것을 배워서 어떤 질병에 적절함과 관계없이 무작위로 수련한다. (예 : 태극권, 도인법, 오금회 등의 수련법을 배워서 지속적으로 수련).

(유사항목 : 사회체육 - 테니스나 에어로빅을 배워 꾸준히 하는 운동과 같음.)

의료기공 : 기공변증이나 한의학적으로 경락의 어떤 경락에 질병이 있나를 판단하여 경락에 효과가 좋은 동작을 적절하게 선택하여 수련할 수 있게 지도함으로써 질병을 치료한다. (예 : 무심기공, 태극권, 도인법, 오금회 등중에 어떠한 경락에 관련된 동작을 선택하여 그 동작을 집중 수련시킨다.) 또는 한의사가 직접기운을 발공하여 경락의 허실을 치료하는 것이다.

다. 방법 차이

일반기공 : 각 공원이나 체육관 도장, 가택 등에서 시간을 할애하여 수련한다. 물론 오래 수련한 사람들의 지도하에 수련하는 경우도 많지만, 사회체육에서 테니스 코치가 있고 에어로빅 지도강사 있는 것과 같다.

의료기공 : 각 한방의료기관에서 한의사의 처방에 의해 공법을 지도하여 한방의료기관이나 각 가택과 공원 등에서 수련하는 공법지도요법과 오래 수련한 한의사가 기존의 한의학적인 치료와 접목해서 한방의료기관에서 발공하여 치료하는 발공치료가 있다.(2001년2월21일 제출한 자료 참조)

라. 적용기간의 차이

일반기공 : 특별한 상병이 없는 준건강상태의 일반인이나 체력이 약한 일반인이 건강상태를 더욱 증진시키고자 각 공법들은 학습하고 수련하는 것이기 때문에 구체적인 시행기간이나 적용기간이 정해지지 않고 시행자의 건강상태, 학습능력, 취향, 수행능력 등에 따라 무작위로 시행된다.

의료기공 : 질병을 앓고 있는 환자를 대상으로 구체적인 상병에 따라 시행하기 때문에 구체적인 치료기간 및 적용기간에 맞춰서 시행한다.

(1) 검사

- (가) 2101.75 기공신체감응검사 : 20분 내외
- (나) 2201.40 자석경락검사 : 10분 내외
- (다) 2203.15 기공매체감응검사 : 10분 내외

(2) 기공요법

- (가) 4501.00 공법지도대중요법 : 30분
- (나) 4501.05 공법지도전신요법 : 1시간
- (다) 4501.10 매체경유발공치료 : 5분 내외
- (라) 4501.15 접촉발공치료 : 10분 내외
- (마) 4501.20 비접촉발공치료 : 15분 내외
- (바) 4501.25 특수발공치료 : 30분 내외

마. 행위구분

일반기공 : 행위분류가 되어 있지 않다.

의료기공 : “한국한의표준의료행위분류”-대한한의사협회 참조

(1) 검사

- (가) <생기능 검사>

2101.75 기공신체감응검사 : 환자의 병처를 확인하고 팔강을 구분하기 위하여, 환자의 기의 흐름을 몸의 일부분으로 받아들여 환

자의 상태를 파악하는 행위

(나) <경맥생기능 검사>

2201.40 **자석경락검사** : 자석의 음극과 양극으로 환자의 경락 순행부위에 따라 보사법을 사용하여 그로 인해 생기는 맥의 변화를 통해 환자의 상태를 파악하는 행위

(다) <경별 생기능 검사>

2203.15 **기공매체감응검사** : 일반적인 기공검사법으로서 질병의 상태를 파악하기 위한 행위, 여러가지 매체를 이용하여 기의 공명 현상을 일으켜 경락의 한열 허실을 판단하는 방법.

(2) 기공요법

한의학적 원리에 근거하여 정공과 동공을 활용한 공법지도 발공치료 등의 방법을 통하여 정, 신, 기,혈, 오장육부 및 경락의 기능을 조절함으로써 심신의 건강을 회복 시킬 수 있는 행위. 정신신경계, 근골계, 심혈관계, 소화기계, 호흡기계, 내분비계, 비뇨생식기계, 부인과,외관과 등의 질활에 적용.

(가) 4501.00 **공법지도대증요법** : 신체 일부분의 경락을 소통시킬 수 있는 공법을 지도하여 인체의 자연 회복력을 강화시키고, 항상성을 유지하도록 유지하며, 사기를 배출하고 정기를 강화하여 손상된 부위의 회복을 촉진하기 위해 환자에게 맞는 공법을 지도하는 행위.

(나) 4501.05 **공법지도전신요법** : 기공변증시 두개 이상의 경락과 장부에 부조화를 나타낼 경우 동공, 정공, 도인요법중 두가지 이상을 복합하여 환자에게 맞는 공법을 지도하는 행위.

(다) 4501.10 **매체경유발공치료** : 침, 자석, 부항등의 매체를 시술한 상태에서 기운을 발공하여 매체의 효과를 극대화 시켜 치료효율을 높이기 위해 실시하는 발공행위

(라) 4501.15 **접촉발공치료** : 피시술자와 접촉한 상태에서 손에서 배출되는 기운을 사용하여 경락의 저체와 사기로 인해 발생한 적을 풀어 기운

소통을 원활하게 하기위해 실시하는 발공행위(안,마,유,추,나,박,타,전진 발공)

(마) 4501.20 **비접촉발공치료** : 피시술자와 접촉하지 않은 상태에서 외기를 직접 방사하여 경락의 소통을 원활히 하고 정기를 강화시켜 심신의 조화를 이루기 위하여 실시하는 발공행위(부분경락, 전신경락발공)

(바) 4501.25 **특수발공치료** : 피시술자와 접촉하지 않은 상태에서 외기를 고난도로 방사하여 경락의 소통을 원활히 하고 정기를 강화시켜 심신의 조화를 이루기 위하여 실시하는 발공행위(대공, 관정)

바. 지도자의 차이

일반기공을 지도하는 지도자 : 인체의 생리병리에 대한 전문적인 지식은 갖추지 않았지만 정해진 공법을 오래 반복함으로써 그 공법의 자세와 동작에 대해서는 숙달된 상태로서 그 공법을 일반인에게 단순하게 지도하는 사람으로 일반기공을 수련하는 경우 건강상태가 쉽게 회복이 안되거나 수련중 부작용이 발생하면 한의사에게 의뢰하여 의료기공으로 회복을 하는 것이 바람직하다.

의료기공을 시행하는 한의사 : 인체의 생리 병리에 대한 전문적인 지식을 기초로 의료기공을 시술하는 능력을 갖춘 사람으로서 환자의 오장육부와 경락의 허실상태에 맞게 적절하게 시술하고 공법을 지도한다.

사. 오랫동안 수련한 일반인이 발공 치료를 하는 문제

(1) 모든 치료는 반드시 진단이 전제되어야 한다

구체적인 질병을 치료하기 전에는 반드시 그 상태를 정확히 파악하기 위한 진단이 전제되어야하는 것은 기본이다. 기공을 오래 수련하여 설령 기운을 발공할 줄 아는 능력이 생겼다고 할지라도 의학적인 질병상태를 정확히 진단하지 않은 상태에서는 각 질병에 맞는 적절한 치료를 할 수 없는 것이며 오히려 악화시킬 수 있는 위

험성이 있는 것이다.

<유사항목비교> : 오랫동안 운동을 한 운동선수라고 신체의 질병상태를 파악해야 가능한 운동요법처방을 할 수 없는 것과 같음.

(2) 한의학적인 지식이 없는 무분별한 발공치료는 기공병의 위험성이 매우 높다

기공치료는 허한 경락에는 기운을 보해주고 실한 경락에는 사기를 제거하는 치료를 해야 하는데 경락의 허실이나 제반 한의학적인 지식이 없는 일반인이 무턱대고 발공을 함으로서 허한 경락을 더욱 허하게 하기도 하고 실한 경락을 더욱 실하게 함으로서 질병상태를 오히려 악화시키거나 기공병의 일으킬 위험성이 매우 높은 것이다 (의료기공학회지 2-1권 참조)

(3) 인삼이 보약이지만 무분별하게 사용하면 오히려 먹지 않는 것만 못하다

인삼이 몸에 좋은 보약이라는 누구나 다 아는 사실이지만 언제 어떤 사람에게 얼마만큼의 양을 처방해야 하는지는 한의사가 아니면 정확히 알 수 없는 것과 같은 것이다.

Ⅱ. 의료기공 교육 과정

1. 의료기공 과정 및 단계

가. 초급과정 - 건신과정

- (1) 도인안교 - 긴장의 연속인 현대생활 속에서 뭉쳐진 각 경근과 인대등을 풀어줌으로써 경락의 흐름을 원활히 하기 위한 기초적인 몸 상태를 만든다.
- (2) 정공 - 일정한 한 동작을 유지하면서 氣를 조절하는 방법으로 辟穀食氣法 · 守一法·存思法 · 胎息行氣法 · 參禪 · 靜坐 · 調息 · 周天등이 있으며, 각 공법에 대한 기초적인 이론과 실습(수련)을 통해 건신과정을 이룬다.
- (3) 동공 - 여러 자세로 조합된 연속된 동작을 통하여 氣를 조절하는 방법으로 導引法 · 行功 · 內家拳 · 外家拳 등이 있으며, 각 공법에 대한 기초적인 이론과 실습(수련)을 통해 건신과정을 이룬다.

나. 중급과정 - 내력증진 과정

- (1) 소주천 - 초급의 건신 과정을 통해 뭉쳐있는 경근과 인대를 풀어내고, 각 경락의 흐름을 원활히 하게 되면, 실제로 치료기공에 사용할 수 있는 내력과 공력을 갖추기 위해 소주천 단계를 거친다. 소주천 단계를 통해 기운을 순화시킬 뿐만 아니라 치료 후에 소모된 진기를 보충할 수 있는 능력을 갖추게 된다.
- (2) 대주천 - 전신의 12경락의 유주시킬 수 있는 대주천 단계를 통해 각 경락의 기운을 자유자재로 쓸 수 있을 뿐만 아니라 부족한 경락의 기운을 보충하는 능력을 갖추게 된다.

- (3) 진기운행 - 노공과 10선을 통한 기운 발출을 용이하게 하여 실제 치료에 사용할 수 있는 기의 발출 능력과 조절 능력을 갖추게 된다.

다. 고급과정 - 치료 기공 학습 과정

(1) 氣功검사

(가) 기공신체감응검사 : 환자의 병처를 확인하고 팔강을 구분하기 위하여, 환자의 기의 흐름을 몸의 일부분으로 받아들여 환자의 상태를 파악하는 행위

(나) 경맥생기능 검사 - 자석경락검사 : 자석의 음극과 양극으로 환자의 경락 순행부위에 따라 보사법을 사용하여 그로 인해 생기는 맥의 변화를 통해 환자의 상태를 파악하는 행위

(다) 경별생기능 검사- 기공매체감응검사 : 일반적인 기공검사법으로서 질병의 상태를 파악하기 위한 행위, 여러가지 매체를 이용하여 기의 공명 현상을 일으켜 경락의 한열 허실을 판단하는 방법.

(2) 발공요법 (外氣療法)

(가) 매체경유발공치료 : 침, 자석, 부항등의 매체를 시술한 상태에서 기운을 발공하여 매체의 효과를 극대화 시켜 치료효율을 높이기 위해 실시하는 발공행위법 (外氣療法 Grade I)

(나) 접촉발공치료 : 피시술자와 접촉한 상태에서 손에서 발출되는 기운을 사용하여 경락의 저체와 사기로 인해 발생한 적을 풀어 기운소통을 원활하게 하기위해 실시하는 발공행위(안,마,유,추,나,박,타,전진발공) (外氣療法 Grade II)

(다) 비접촉발공치료 : 피시술자와 접촉하지 않은 상태에서 외기를 직접 방사하여 경락의 소통을 원활히 하고 정기를 강화시켜 심신의 조화를 이루기 위하여 실시하는 발공행위(부분경락, 전신경락발공) (外氣療法 Grade III)

(라) **특수발공치료** : 피시술자와 접촉하지 않는 상태에서 외기를 고난도로 방사하여 경락의 소통을 원활히 하고 정기를 강화시켜 심신의 조화를 이루기 위하여 실시하는 발공행위(대공, 관정) (外氣療法 Grade IV)

(3) **공법지도요법 (內氣療法)**

(가) **공법지도대증요법** : 신체 일부분의 경락을 소통시킬 수 있는 공법을 지도하여 인체의 자연 회복력을 강화시키고, 항상성을 유지하도록 유지하며, 사기를 배출하고 정기를 강화하여 손상된 부위의 회복을 촉진하기 위해 환자에게 맞는 공법을 지도하는 행위.(對症療法 - Grade I)

(나) **공법지도전신요법** : 기공변증시 두개 이상의 경락과 장부에 부조화를 나타낼 경우 동공, 정공, 도인요법중 두가지 이상을 복합하여 환자에게 맞는 공법을 지도하는 행위.(全身療法 - Grade II)

라. 임상 과정 - 한의사 전문 과정

- (1) 임상치료 - 초중고급의 과정을 마친 한의사가 기공의 진단법과 치료법을 사용하여 실제 환자에게 적용하여 치료를 시술한다.
- (2) 임상사례 분석 - 임상치료를 통한 사례를 분석하고 보고하여 기공요법의 치료율 상승과 치료범위의 확대에 기여한다.
- (3) 기공요법 이론 정립 - 기공요법에 관련한 연구, 논문발표, 치료술 개발 등을 통해 의료기공학의 발전에 기여한다.

2. 의료기공 이수 내용

가. 기초 이론 및 실습(수련)

- (1) 기공의 개념, 역사, 기공요법의 개념 및 내용
- (2) 도인법, 정공, 동공의 내용별 이론 및 실습(수련)
- (3) 기공요법의 시행을 위한 공법의 특정 시간 심화 실습(수련)

나. 기공 요법의 검사 및 치료술

(1) 氣功검사

(가) 기공신체감응 검사 : 정규 한의과대학을 졸업하고 기공교과과정 이외에 대한의료기공학회에서 인정하는 보수교육을 2500시간이상 수료하고 대한의료기공학회에서 수료증을 받은 한의사

(나) 자석경락검사 : 정규 한의과대학을 졸업하고 기공관련과목을 이수한 한의사 또는 대한의료기공학회에서 인정하는 보수교육을 500시간이상 수료하고 대한의료기공학회에서 수료증을 받은 한의사

(다) 기공매체감응검사 : 정규 한의과대학을 졸업하고 기공교과과정 이외에 대한의료기공학회에서 인정하는 보수교육을 2500시간이상 수료하고 대한의료기공학회에서 수료증을 받은 한의사

(2) 매체경유발공치료

: 정규 한의과대학을 졸업하고 기공관련과목을 이수한 한의사 또는 대한의료기공학회에서 인정하는 보수교육을 500시간이상 수료하고 대한의료기공학회에서 수료증을 받은 한의사

(3) 접촉 및 비접촉 발공치료

: 정규 한의과대학을 졸업하고 기공교과과정 이외에 대한의료기공학회에서 인정하는 보수교육을 1500시간이상 수료하고 대한의료기공학회에서 수료증을 받은 한의사

(4) 특수발공치료

: 정규 한의과대학을 졸업하고 기공교과과정 이외에 대한의료기공학회에서 인정하는 보수교육을 2500시간이상 수료하고 대한의료기공학회에서 수료증을 받은 한의사

수련시간의 소급인정

: 대한의료기공학회에서 인정하는 보수교육을 소정의 시간이상 과거에 수료하고 관련수료증을 발급 받은 자는 시행시점에 소급 인정한다.

3. 의료기공 교육과목과 학점

가. 한의과 대학 기공수업현황

| | 학년/학기 | 주당수업시간 | 학점 | 관련학점 |
|-------|----------------------|------------------|------------------------|------|
| 경희대학교 | 본과2학년 1,2학기 | 이론 1시간 실습 1시간 | 이론 - 1학점 실습 - 0.5학점 | 36학점 |
| 상지대학교 | 예과1학년 2학기 | 3시간 | 3학점 | 26학점 |
| 우석대학교 | 본과2 1,2학기 | 2시간 | 1학점 | 31학점 |
| 대전대학교 | 예과1학년2학기 예과2학년1학기 | 2시간 | 1학점 | 35학점 |
| 동국대학교 | 기공학특강 | | | 37학점 |
| 동신대학교 | 본과2학년 2학기 | 3시간 | 2학점 | 32학점 |
| 세명대학교 | 본과1/1-2학기 | 3시간 | 2학점 | 40학점 |
| 원광대학교 | 본과1/1-2학기 | 2시간 | 2학점 | 35학점 |
| 경산대학교 | 예과2학년 2학기 | 3시간 | 3학점 | 37학점 |
| 동의대학교 | 예과1학년 2학기 | 2시간 | 2학점 | 34학점 |
| 경원대학교 | 기공학특강 | | | 33학점 |

나. 한의과대학 기공학 관련과목

(1) 경산대

예1 2학기

한의학개론 전선 3 3시간

기공학 전선 3 3시간

예2 1학기

생리학총론(1) 전필 2 2시간

예2 2학기

생리학총론(2) 전필 2 2시간

본초학총론 전필 2 2시간

본1 1학기

본초학실습(1) 전필 1

생리학및실습(1) 전필 4

본초학(1) 전필 3

본1 2학기

경혈학및실습(1) 전필 2

본초학(2) 전필 3

본초학실습(2) 전필 1

생리학및실습(2) 전필 4

본2 1학기

방제학및실습(1) 전필 2

경혈학및실습(2) 전필 3

진단학및실습(1) 전필 2

병리학및실습(1) 전필 4

본초학(3) 전필 3

본초학실습(3) 전필 1

본2 2학기

방제학및실습(2) 전필 3

침구학(1) 전필 2

경혈학및실습(3) 전필 3

병리학및실습(2) 전필 4

진단학및실습(2) 전필 2

본3 1학기

1학점- 신계,신경정신

2학점-방제, 침구

본3 2학기

1학점 추나

(2) 동국대

한의학 개론 3, 3
본초학 개론 2
동양철학사 2
본초학 2, 4
한방생리학 및 실습 4, 4
의사학 2, 2
한방진단학 및 실습 3, 3
한방병리학 및 실습 4, 4
방제학 및 실습 4, 4
경혈학 및 실습 4, 4
신계내과 1.5, 1.5
정신과학 1, 1
한방재활의학과 1, 1
침구과학 3, 0.5, 3

(3) 우석대

한의학개론 2, 2
동양철학 1, 1
의학사 1, 1
본초학 총론 2, 2
한방생리학 및 실습 4, 4
본초학 및 실습 5, 5
경혈학 및 실습 3, 4
방제학 2, 2
경혈학 및 실습 4
한방병리학 및 실습 4, 4
한방진단학 및 실습 3, 3
침구학총론 2
기공학 1, 1
신계내과 1, 1, 1, 1
침구학 2, 2, 1, 1
한방재활의학 1, 1, 1, 1
추나학 및 실습 2, 2
신경정신과학 1, 1, 1, 1

(4) 상지대

한의학 개론 4, 3
동양철학 2
본초학총론 1, 1
의사학 2, 2
기공학 3
본초학 및 실습 4, 4
경혈학 및 실습 2, 2, 3, 3
방제학 및 실습 3, 3
진단학 2, 2
병리학 및 실습 3, 3
신계내과학 1, 1, 1, 1
침구과학 2, 2, 2, 2
재활의학과학 1, 1, 1, 1
한방예방의학 및 실습 1, 1
정신과학 1, 1

(5) 대전대

한의학 개론 2, 2
의철학 1, 1
의학사 1, 1
기공학 1, 1
의역학 1
본초학개론 2
본초학 및 실습 4, 4, 3
생리학 및 실습 3, 3
경혈학 총론 2
경혈학 및 실습 3, 4
방제학총론 1
병리학 및 실습 4, 4
방제학 2, 2
진단학 2, 2
동의보감 강독 1, 1
추나학 1

신계내과학 1, 1, 1, 1, 1
침구학총론 1
신경정신과학 1, 1, 1, 1, 1
침구학 2, 2, 1, 1
한방재활의학과학 2, 1, 1, 1

(6) 경희대

한의학개론 2, 2
의사학 1, 1
예방의학 2, 2
예방의학실습 0.5, 0.5
조제학 1, 1
생리학 4.5, 4.5
본초학 4, 4
본초학 및 실습 0.5, 0.5
진단학 2, 2
방제학 3, 3
방제학 및 실습 0.5, 0.5
의학기공학 1, 1
의학기공학 및 실습 0.5, 0.5
경혈학 2, 2
경혈학 실습 1, 1
신경정신과학 1, 1
침구학 1.5, 1.5

(7) 동신대

동양철학 2, 2
한의학개론 3, 3
의사학 2, 2
본초학 총론 2
의역학 1
본초학 4, 4
본초학실습 1, 1
생리학 3, 3
생리학실습 1, 1

경혈학 3, 3, 2
경혈학실습 1, 1
방제학 3, 3, 2
진단학 2, 2
방제학 실습 1
기공학 및 실습 2
예방의학 1, 1
침구과학 2, 2
추나학 및 실습 2

(8) 동의대

한의학 개론 3, 3
동양철학 2, 2
기공학 2
본초학총론 2
본초학 및 실습 4, 4
의사학 3, 3
경혈학 및 실습 3, 3, 3
생리학 3, 3
방제학 3, 3
침구과학 1, 2, 2, 1
병리학 3, 3
병리학실습 1, 1
진단학 2, 2
추나학 2
신계내과학 1, 1, 1, 1
신경정신과학 1, 1, 1, 1

(9) 원광대

한의학개론 6학점(8시간)
동의철학 4(4)
본초학총론 2(2)
본초학실습 4(8)
예방의학 4(6)
본초학 12(16)

의학사 2(4)
한방생리학 8(10)
경혈학총론 3(4)
경혈학실습 2(4)
경혈학 6(8)
한방병리학 8(10)
한방진단학 5(8)
침구학 9(13)
방제학 6(10)
한방재활의학 2(4)
한방정신과 3(5)
한방신계내과 2(4)
추나학 1(2)

다. 한의사 보수교육 과목

(1) 氣功 검사 과목

- (가) 기공신체감응검사
- (나) 경맥생기능 검사(자석경락검사)
- (다) 경별 생기능 검사(기공매체감응검사)

(2) 발공치료 과목 (外氣療法)

- (가) 매체경유발공치료 과목 (外氣療法 Grade I)
- (나) 접촉발공치료 과목 (外氣療法 Grade II)
- (다) 비접촉발공치료 과목 (外氣療法 Grade III)
- (라) 특수발공치료 과목 (外氣療法 Grade IV)

(3) 공법지도요법 (內氣療法)

- (가) 공법지도대증요법 (對症療法 - Grade I)
- (나) 공법지도전신요법 (全身療法 - Grade II)

4. 의료기공 교육 실시 현황

가. 학생

- (1) 정규 수업

(가) 전국 11개 한의과 대학에서 주당 평균 약3시간씩의 기공수업과정을 이수한다.

(나) 전국 11개 한의과 대학에서 현재 기공수업과정 중에 있다.

(2) 보수교육 및 과외 수업 - 학회관리

(가) 정기교육 : 매년 여름, 겨울방학 때에 학회에서 실시하는 정기보수교육에서 400시간 이상 교육.

(나) 비정기교육 : 각 학교에서 주중 정기적으로 매일 2시간 이상씩 수련. 동아리별 학회에서 특별관리로 1년에 200시간이상 교육.

나. 한의사

(1) 전국적으로 현재 대학교 정규과정에서 기공수업을 이수하고 졸업한 한의사가 다수 있음.

(2) 전국 11개 한의과대학에서 실시하고 있는 기공수업과정과 95년 대한의료기공학회 창립 이후 실시한 한의사 보수교육과정을 다수가 이수하였고, 전문기공치료사로서 활동이 가능하다.

(3) 대한의료기공학회에서는 매년 수십 차례의 한의사 보수교육과 년 1회 이상의 학술 집담회를 개최하여 전문기공치료사로서의 자질을 함양시키고 있다.

(4) 대한의료기공학회에서는 매년 1회 이상의 학술지를 발간하여 전문기공치료사로서의 이론적 바탕과 치료기술을 향상시키고 있다.

5. 기공요법의 수료기간

가. 기공검사

(1) 기공신체감응검사

정규 한의과대학을 졸업하고 기공교과과정 이외에 대한의료기공학회에서 인정하는 보수교육을 2500시간이상 수료하고 대한의료기공학회에서 수료증을 받은 한의사

(2) 자석경락검사

모든 한의사 가능

(3) 기공매체감응검사

정규 한의과대학을 졸업하고 기공교과과정 이외에 대한의료기공학회에서 인정하는 보수교육을 2500시간 이상 수료하고 대한의료기공학회에서 수료증을 받은 한의사

나. 기공요법

(1) 공법지도 대중 및 전신요법

정규 한의과대학을 졸업하고 기공관련과목을 이수한 한의사 또는 대한의료기공학회에서 인정하는 보수교육을 500시간 이상 수료하고 대한의료기공학회에서 수료증을 받은 한의사

(2) 매체경유발공요법

정규 한의과대학을 졸업하고 기공관련과목을 이수한 한의사 또는 대한의료기공학회에서 인정하는 보수교육을 500시간 이상 수료하고 대한의료기공학회에서 수료증을 받은 한의사

(3) 접촉 및 비접촉 발공치료

정규 한의과대학을 졸업하고 기공교과과정 이외에 대한의료기공학회에서 인정하는 보수교육을 1500시간 이상 수료하고 대한의료기공학회에서 수료증을 받은 한의사

(4) 특수발공치료

정규 한의과대학을 졸업하고 기공교과과정 이외에 대한의료기공학회에서 인정하는 보수교육을 2500시간 이상 수료하고 대한의료기공학회에서 수료증을 받은 한의사

6. 보수교육

가. 한의과대학생

(1) 정기교육

매년 여름방학과 겨울방학 때에 각각 10일 (200시간)씩 교육.
각 개인당 매년 300시간 이상을 수료 해야 함

(2) 비정기교육

각 학교에서 동아리를 조직하여 월요일에서 금요일까지 매일2시간
씩 교육. 각 지부별 관리. 주말에 1박2일 수련 관리
각 개인당 매년 200시간 이상을 수료해야 함.

나. 한의사

(1) 정기교육

주말에 (토요일 오후9시부터 일요일 오후 4시 까지) 15시간씩 교육.
각 개인당 월 2회 이상 교육하여 매년 300시간을 수료해야 함.

(2) 비정기 교육

(가) 서울 또는 경인지역 한의사 : 중앙 연수원에서 월요일에서 금요일까
지 매일 저녁 2시간씩 교육

(나) 기타 지방 한의사들 : 각 지역 학회 지부에서 월요일에서 금요일까지
매일 저녁 2시간씩 교육

* 각 개인당 매년 200시간 이상을 수료해야 함.

7. 사후관리

가. 교육 지원

(1) 중앙이나 지부에서 이루어지는 교육인원 상시 파악

(2) 정기 및 비정기 보수교육의 교육일정 공고 및 보수교육 희망자
상시 접수.

(3) 정기 보수교육 내용, 교육시간 등을 신속히 파악하여 정확한 교육
이 이루어질 수 있도록 하고 있다.

나. 임상 지원

- (1) 임상에서 필요한 치료요법 매체 지원.
- (2) 임상사례집 발간 및 정보 교환.
- (3) 매년 1~2회의 학회지 발간.
- (4) 국내외 기공관련 정보 제공.

다. 연구지원

- (1) 의료기공학 이론 연구 지원
 - (가) 의료기공학 교과서 발간 사업 지원
 - (나) 각 대학 의료기공학 관련 교수 연구 지원
 - (다) 의료기공 관련 석, 박사 지원
 - (라) 의료기공 논문 발표 독려 및 지원
- (2) 치료술 개발 지원
 - (가) 기존의 치료술을 좀더 효과적이고 효율적으로 사용할 수 있도록 치료 매체, 방법, 시술기술 등을 향상시키고 개발.
 - (나) 기공요법을 통해 응용할 수 있는 새로운 치료술을 개발, 교육, 전파.

Ⅲ. 의료기공 실태

1. 의료기공사 수료 실태

가. 의료기공사 초급 수료증

- (1) 정규 한의과대학을 졸업하고 기공관련과목을 이수한 한의사 또는 대한의료기공학회에서 인정하는 보수교육을 500시간 이상 수료하였을때 대한의료기공학회에서 수여
- (2) 시술 가능한 의료기공 행위: 공법지도 대증 및 전신요법, 매체경 유발공치료, 자석경락검사

나. 의료기공사 중급 수료증

- (1) 정규 한의과대학을 졸업하고 기공교과과정외에 대한의료기공학회에서 인정하는 보수교육을 1500시간이상 수료하였을때 대한의료기공학회에서 수여
- (2) 시술 가능한 의료기공 행위: 접촉 및 비접촉 발공치료 (초급 가능 의료기공 행위 포함)

다. 의료기공사 고급 수료증

- (1) 정규 한의과대학을 졸업하고 기공교과과정외에 대한의료기공학회에서 인정하는 보수교육을 2500시간이상 수료하였을때 대한의료기공학회에서 수여
- (2) 시술 가능한 의료기공 행위: 기공신체감응검사, 기공매체감응검사, 특수발공치료.

※ 수련시간의 소급인정

: 대한의료기공학회에서 인정하는 보수교육을 소정의 시간이상 과거에 수료하고 관련수료증을 발급 받은 자는 시행시점에 소급 인정한다.

2. 한의원 기공요법 실시현황

* 시술시간 및 시술료는 대한의료기공학회 회원들을 중심으로 조사.

| 치료방법 | 시술시간 | 시술료 | 기타 |
|------------|---------|---------|----|
| 기공검사 | 10분~20분 | 3천원~만원 | |
| 공법지도 | 약30분 | 만원~3만원 | |
| 매체경유발공 | 5분~10분 | 0~만원 | |
| 접촉 및 비접촉발공 | 10분~20분 | 0~3만원 | |
| 특수발공 | 30분 이상 | 3만원~5만원 | |
| 자석요법 | | 천원~만원 | |

大韓醫療氣功學會 會則 全文

제 1 장 총 칙

제 1 조 (명칭) 본회는 대한한의학회 분과학회로서 “대한의료기공학회(이하 본회라 한다)라 칭한다. 영문으로 ”THE KOREAN ACADEMY OF MEDICAL GIGONG“ 이라 한다.

제 2 조 (사무소) 사무소를 서울특별시내에 두고 필요에 따라 지부를 각 시, 도에 둘 수 있다.

제 3 조 (목적) 본 회는 한의학및 의료기공의 발전과 회원 상호간의 유대강화 및 친목을 도모함을 목적으로 한다.

제 4 조 (사업) 본회는 목적을 수행하기 위해 다음과 같은 사업을 한다.

1. 의료기공을 통한 한의학의 연구발전에 관한 사항
2. 의료기공기술의 수신 및 정보교환에 관한 사항.
3. 의료기공의 교류 및 수련에 관한 사항
4. 학술지 발간 및 학술교류에 관한 사항.
5. 외국의 의료기공학회와의 국제교류에 관한 사항
6. 기타 본회 목적 달성을 위한 사업

제 2 장 회 원

제 5 조 (회원의 자격) 본 회의 회원은 본 회의 목적에 찬동하는 대한 한의사협회 회원 또는 비회원으로서 소정의 입회 절차를 받은 자로 하며 명예회원, 정회원, 준회원으로 구분한다.

1. 명예회원 : 의료기공 발전에 현저한 공로가 있는 자로 이사회에 승인을 받아 추대한다.
2. 정 회 원 : 대한 한의사협회 회원으로서 의료기공 분야의 연구에 관심이 있는 자로 소정의 회비를 납부하고 이사회의 인준을 받은자.
3. 준 회 원 : 대한 한의사협회 회원이 아닌 자로서 의료기공 분야의 연구에 관심이 있는 자로 이사회의 심사를 통과한자.

제 6 조 (회원의 의무) 본 회 회원은 회칙과 결의 사항을 준수하여야 하며 입회비 및 년회

비와 기타의 부담금을 납부하여야 한다.

제 7 조 (회원의 권리)

1. 정회원은 선거권과 피선거권이 있다.
2. 회원은 회원자격에 대한 증명과 추천등을 본회에 요구할 수 있다.
3. 회비및 기타 의무를 완수한 회원은 회원증을 발급 받을 수 있다.
4. 회원은 학술지에 논문을 게재할 자격을 가지며 본회의 모든 활동에 있어서 비 회원에 비해 우대 받을 권리를 가진다.

제 8 조 (자격상실 및 회복)

1. 회원으로 정당한 이유없이 계속하여 2년간 회비를 납부하지 아니한 자는 회원의 자격을 상실한다.
2. 체납회비를 불입하고 회원자격을 회복하고자 할 때에는 이사회의 심의를 거쳐 결정한다.

제 3 장 임 원

제 9 조 (임원) 본 회는 다음 임원을 둘수 있다.

1. 고 문 : 약간명
2. 자문위원 : 약간명
3. 명예회장 : 약간명
4. 회 장 : 1 명
5. 수석부회장 : 1 명
6. 부 회 장 : 3 명
7. 이 사 : 15 명 내외
8. 감 사 : 2 명

제 10 조 (임원의 의무)

1. 회장은 본 회를 대표하고 회무를 총괄하며 총회 및 이사회의 의장이 된다.
2. 부회장은 회장을 보좌하며 회장 유고시에는 수석부회장이 직무를 대행한다.
3. 이사는 학술 기획 총무 편집 홍보 교육 전산 보험 국제 연수 무임소 등의 일들을 배정하여 이사회를 구성한다.
4. 감사는 회무 및 재무를 감사한다.

제 11 조 (임원의 임기)

1. 임원의 임기는 2년으로 한다.
2. 임원은 그 임기가 만료되어도 후임자가 결정될 때까지 그 직무를 집행하여야 한다.
3. 임원은 연임할 수 있다.

제 12 조 (임원 선거)

1. 회장 및 감사는 총회에서 선출하며 부회장 및 이사는 회장이 제정하여 총회의 인준을 받아야 한다.
2. 고문, 자문위원, 명예회장은 이사회에서 추천하여 총회의 인준을 받아야 한다.
3. 다만 불가피한 경우에는 추인을 받는다.

제 13 조 (임원 보선) 임원의 결원이 생길 때 보궐선거는 이사회에서 하고 총회의 추인을 받는다.

제 4 장 회 의

제 14 조 (회의의 종류) 회의는 총회, 이사회로 한다.

제 15 조 (총회의 구성) 총회는 회원 총회로 하며 정회원에 한하여 의결권이 있으며 참석 인원으로 성립된다.

제 16 조 (총회의 소집)

1. 총회는 정기 총회 및 임시 총회로 한다.
2. 정기 총회는 매년 1회 1월중 회장이 소집한다.
3. 임시 총회는 회장이 필요하다고 인정되거나 정회원 3분의 1 이상 또는 이사회의 요구가 있을 때 회장이 이를 소집하여야 한다.
4. 회장은 총회를 주재한다.
5. 총회 소집 공고는 15일 전에 하여야 한다.

제 17 조 (총회 의결 및 보고)

1. 총회는 재석의원 과반수의 찬성으로 결의하며 가부동수일 때는 의장이 가부를 결정한다.
2. 회장은 회의록을 작성하고 다음 총회에 보고하여야 한다.

제 18 조 (총회 의결 사항)

1. 회칙제정 및 개정에 관한 사항
2. 예산 및 결산에 관한 사항
3. 사업 계획에 관한 사항
4. 임원 선거에 관한 사항
5. 임회비, 년회비 및 기타 부담금에 관한 사항

6. 이사회에서 제출된 사항

7. 기타 사항

제 19 조 이사회

1. 이사회는 회장, 수석부회장, 부회장, 이사, 감사로 구성된다.
2. 이사회는 매 2개월마다 개최한다. 다만 회장 또는 임원 3인 이상의 소집요구로 수시로 개최할 수 있다.
3. 이사회는 재석의원 3분의 2찬성으로 결의한다.

제 5 장 재정 및 회계연도

제 20 조 (제정) 본 회의 경비는 다음의 수입금으로 총당한다.

1. 입회비
2. 년회비 매년 학회에서 정하는 바로한다.
3. 보조금 및 찬조금
4. 기타 수입금

제 21 조 (회계년도) 본 회의 회계연도는 3월 1일부터 익년 2월말일까지로 한다.

제 22 조 (보칙) 본 회칙 시행에 관하여 필요한 사항은 세칙으로 정한다.

부 칙(1)

1. 본 회칙은 대한 한의학회의 인준을 받는 날로부터 시행한다.
2. 본 회칙에 규정되지 않은 사항은 일반 관례에 준한다.
3. 본 회칙은 1998년 5월 일로부터 시행한다.

회칙 개정사항

1. 제1장 총칙과 제2장 회원장에서 새로운 조목의 추가와 기존 내용의 개정이 이루어졌습니다.

대한의료기공학회 논문 규정

목차

- 대한의료기공학회지 논문편집 및 심사 규정
- 대한의료기공학회지 원고 투고 요령
- 논문작성법

2003년 7월



대한의료기공학회

대한의료기공학회지 논문편집 및 심사 규정

1. 편집위원회의 구성

가. 편집위원회의 업무

편집위원회는 한방재활의학과학회지의 편집방향, 체제, 게재논문 수 및 게재순서, 발행예정일, 심사위원의 위촉, 투고규정 개정, 게재료 등 편집과 관련된 모든 업무를 관장한다.

나. 편집위원회의 구성

- (1) 편집위원회는 5명 내외의 편집위원(이하 위원)으로 구성하며, 위원은 대한의료기공학회장이 위촉하되 최소 2명은 각 대학 전임교원 이상의 직급을 가지고 의료기공의 영역과 관련된 논문 발표실적이 있어야 하고, 편집위원장은 위원들의 호선에 의해 선출한다.
- (2) 편집위원회는 편집업무의 효율적인 처리를 위해 수명의 편집간사를 둘 수 있다.

2. 심사규정

가. 심사위원 선정

각 원고의 심사위원은 3명으로 하고, 편집위원회의 추천에 의해 편집위원장이 위촉하며, 심사위원의 명단은 공개하지 않는다. 심사위원은 원고의 내용과 관련된 논문 발표실적이 있는 해당 분야의 권위자에 한하여 위촉한다.

나. 심사기준 및 절차

- (1) 대한의료기공학회지에 게재하기 위해 제출된 원고는 3명의 심사위원 심사를 거쳐 게재여부를 결정하는 것을 원칙으로 한다. 단, 본 투고규정을 준수하지 않은 원고에 한해 편집위원회의 결정에

의해 심사절차 없이 게재하지 않을 수 있다.

- (2) 심사는 논문 주제 확정 10점, 자료수집 및 방법 10점, 자료 분석 또는 결과 토의 10점, 문헌고찰 10점, 결론도출 10점, 확실성 6점, 독창성 6점, 객관성 6점, 공정성 6점, 치밀성 6점, 정확성 5점, 윤리성 5점, 검증성 5점, 용이성 5점 등 100점 만점으로 하고, 각각을 합산하여 80점 이상인 경우에만 "게재가"로 판정한다.
- (3) 심사결과는 "게재가", "수정후 게재", "게재불가"로 구분하고, 심사위원의 심사결과 2명 이상 "게재가"일 경우에만 논문을 게재한다.
- (4) "수정후 게재"로 판정할 경우 심사위원은 수정이나 보완할 내용을 구체적으로 지적하여야 하며, 지적한 사항을 저자가 수정한 원고는 해당 심사위원이나 편집위원회가 수정 또는 보완 여부를 확인한 후 게재여부를 재판정한다.
- (5) "게재불가"로 판정할 경우 심사위원은 그 이유를 구체적으로 명시하여야 한다.
- (6) 심사위원은 심사를 의뢰받은 원고에 대한 심사결과를 심사의견과 함께 30일 이내에 회신하여야 한다.
- (7) 심사위원이 30일 이내에 심사결과를 회신하지 않는 경우에는 심사위원을 해촉할 수 있다. 이 경우 해당 위원은 의뢰받은 원고를 편집위원회로 반송하여야 한다.
- (8) 편집위원회는 제출 원고에 대한 심사결과를 반드시 본인에게 통보하여야 한다.

3. 학회지 발행 규정

가. 학회지 발행은 매년 1~2회를 원칙으로 하되, 학회사정상 변동이 있을 수 있다.

나. 학회지 발행 예정일은 게재논문수가 결정된 이후 30일 이내로 편집위원회에서 결정한다.

대한의료기공학회지 원고 투고 요령

1. 일반 사항

본지의 투고규정에 명시되지 않은 사항은 기존의 학회지 발표 논문을 참고하며, 국제의학학술지 편집인위원회에서 마련한 『생의학 학술지에 투고하는 원고의 통일양식(Uniform Requirements for Manuscripts Submitted to Biomedical Journals)』의 일반적인 원칙에 따른다.

가. 원고의 종류

본지에는 한의학 및 의료기공 관련 원저, 종설, 임상 및 증례보고, 단신 보고 등을 게재한다.

나. 원고게재여부 및 게재순서

모든 원고는 편집위원회가 위촉한 복수의 심사위원들의 심사를 받은 후 편집위원회의 심의를 거쳐 게재여부를 결정한다. 채택된 원고의 게재순서는 편집위원회에서 결정한다.

다. 중복게재 및 무단게재

이미 다른 학술지 및 기타 정기간행물에 게재된 같은 언어로 된 같은 내용의 원고는 투고할 수 없으며, 본지에 게재된 원고를 임의로 타지에 전재할 수 없다.

라. 심사료 및 게재료

청탁 원고를 제외한 모든 원고에 대하여 소정의 심사료 및 게재료를 받을 수 있으며 논문제작전까지 논문접수처로 입금 완료하여야 한다

마. 환자의 인권보호

증례기술의 경우 환자의 비밀을 보호해 주어야 한다. 성명, 병록번호, 정확한 날짜의 기술은 피해야 하고 환자 신상이 노출되지 않도록 유의해야

한다.

바. 편집위원회의 역할

원고 송부 및 편집에 관한 제반 문의는 편집위원회에 하며, 편집위원회는 원고의 체재, 분량 등에 대하여 저자에게 정정을 요구할 수 있으며, 원고 중 필요한 때에는 편집위원회의 결의로 원문에 영향을 미치지 않는 범위 내에서 자구와 체제 등을 수정할 수 있다. 모든 원고는 제출 후에 일체 반환하지 않는다.

사. 저작권

본 학회지에 게재되는 모든 원고에 대한 저작권은 대한의료기기공학회가 소유한다.

아. 원고의 접수

원고는 편집위원회에서 결정한 접수기간내에 수시로 접수한다. 원고 접수일은 원고가 편집위원회에 도착한 날짜로 한다.

2. 원고 투고 요령

가. 투고원고는 인쇄본 1부 한글 3.0 이상의 파일이 담긴 디스켓 1장으로 한다.

나. 모든 글자의 크기는 10포인트로 하고 글자체는 세명조, 없을 경우에는 신명조로 하되 Style 및 모든 글자형태(위첨자, 아래첨자, 진하게, 밑줄, 이탤릭체 등)을 일체 설정하지 않는다. (이름, 제목, 본문 모두 포함)

다. 글자체의 변형이 필요한 경우(위첨자, 아래첨자, 진하게 밑줄, 이탤릭체 등) 인쇄본 원고에 붉은색으로 밑줄표시를 하여야 하며 File에서는 일반문자 형태로 둔다. (각주번호의 경우도 표시할 것)

라. 논문제목, 발표자명, 영문제목, 발표자 영문표기, 영문초록,

본문 등의 순서는 기존의 학회지 발표 논문을 참고하여 엄수하여야 한다.

- 마. 게재자의 소속을 국문의 경우는 *를 사용하여 각주의 양식을 따라 하단에 표기되도록 한다.
- 바. 모든 영문 표기는 표준 영문 표기법을 따라야 한다.
- 사. 중간점(·)은 ^F10을 하여 전각기호 일반에 나오는 것으로 한다.
- 아. 모든 논문은 한글 및 영문 key word를 첨부한다. 용지 하단에 각주로 표기한다. (예 key word : 기공, 정경, 기경, Gigong, Regular meridian, Extra meridian 등)
- 자. Numbering에 있어서 다음 순서를 따른다. (I II - 1.2. - 1)2) - (1)(2) - ①② - 가나)
- 차. 모든 문단은 들여 쓰기 등의 조정을 일체 하지 않는다. (가장 많은 잘못된 문단 앞에 스페이스를 넣어 처리한 경우인데 이 경우에는 편집 시 일일이 교정을 보아야 하므로 아주 힘들다.)
- 카. Table은 가능한 도표 기능을 이용해 작성한다.
- 타. Fig. 등 그래픽으로 작성된 것이 삽일 될 경우에는 반드시 본문 파일과 같이 그래픽 파일도 제출한다.
- 파. 모든 내용에 있어서 주석은 각주로 하도록 한다.(미주 허용 안함)
- 하. 각주는 저자 : 서적명, 지역, 출판사며, 발행년도, 쪽수의 순으로 기록한다.
- 가. 논문의 페이지 수는 상기방식을 적용하여 20~30 페이지 내외가 일반적이다.

논문작성법

1. 논문(원저) 양식

논문의 순서는 표제지(title page), 초록(abstract)과 주제어(중심 단어, key words), 본문(texts), 감사의 말씀(acknowledgements), 참고문헌(references)의 순으로 하며(임상 및 증례보고, 종설은 예외) 본문은 서론, 재료(대상) 및 방법, 결과, 고찰, 결론(요약) 항목으로 나눈다.

가. 표제지

표제지에는 1) 간결하며, 내용을 잘 전달하는 국문 및 영문제목(전치사, 관사를 제외한 모든 단어의 첫글자는 대문자로 표기), 2) 국문과 full name 영문의 저자 이름, 소속기관, 3) 연구비 지원 등의 후원자, 4) 교신 저자의 이름과 주소 등(전화, Fax, E-mail 주소 포함)을 적으며, 국문제목이 30자가 넘거나 영문제목이 15단어가 넘을 때는 표지에 따로 단축제목(running head)을 표제지 페이지 끝에 적어 넣는다(국문의 경우 10자 이내, 영문의 경우 5단어 이내).

나. 저자

논문저자로 원고에 나열한 사람은 저자로서 자격이 있어야 한다. 각 저자는 연구 내용에 대하여 公的 책임을 질 수 있을 만큼 연구에 충분히 참여한 사람이어야 한다.

저자 자격은

- 1) 연구의 기본 개념 설정과 연구의 설계, 자료의 분석과 해석에 공헌
- 2) 초고를 작성하거나 지적 내용의 중요 부분을 변경 또는 개선하는데 상당한 공헌,

3) 최종원고의 내용에 동의할 수 있는 경우에만 있다. 저자 각자가 연구에서 무슨 일을 맡았었는지를 편집인이 질문할 수도 있다.

다. 초록

국문원고에는 영문초록을, 영문원고에는 국문초록을 사용한다. 초록에는 영(국)문으로 제목, 저자명(이름-성의 순서로), 소속기관명, 초록내용을 기재하며 내용의 길이는 영문초록의 경우 250단어 이내, 국문초록의 경우 400자 이내로 한다. 초록은 소항목으로 구분하여 목적(Objectives), 방법(Methods), 결과(Results) 그리고 결론(Conclusions)의 형태로 기록하며 다음의 사항이 포함되어야 한다.

- (1) 목적(Objectives) : 왜 본 연구를 수행하였으며 달성하고자 하는 목적이 무엇인지를 1-2문장으로 간단하고도 명료하게 기술한다. 여기에 기록된 목적은 원고의 제목, 그리고 서론에 개진되는 내용과 일치하여야 한다.
- (2) 방법(Methods) : 첫 문단에 기술된 목적을 달성하기 위하여 무엇을 어떻게 하였는가를 구체적으로 기술한다. 어떤 자료를 수집하였으며, 이 자료를 어떻게 분석하였고, 치우침(bias)을 어떻게 조정하였는가를 기술한다.
- (3) 결과(Results) : 전 문단에 기술된 방법으로 관찰 및 분석한 결과가 어떠하였다는 내용을 논리적으로 기술하며 구체적인 자료를 제시한다.
- (4) 결론(Conclusions) : 본 연구의 결과로부터 도달된 결론을 1-2문장으로 기술하며, 이는 첫 문단에 기술된 연구의 목적에 부합된 것이어야 한다.

초록 아래에 논문의 주제어(중심단어, key words)를 6개 단어 이내로 표기한다. 이때 주제어는 인덱스 메디쿠스(Index Medicus)에 나열된 의학

주제용어(MeSH:Medical Subject Heading)의 사용을 권장하며 한약처방명이거나 경혈명일 때는 중국어 발음을 괄호안에 병기한다.

라. 본문

본문에서는 서론, 대상 또는 재료와 방법, 결과, 고찰, 결론의 순서로 하며 필요에 따라서는 각 항목을 통합 또는 생략할 수 있다. 임상 및 증례보고, 종설은 다른 형식을 취할 수 있다. 서론에서는 연구의 목적과 이에 대한 간략한 배경이 언급되어야 한다. 방법은 실험동물 등 대상, 방법, 실험기구(제작사 및 기종 명시), 절차 등을 포함하되, 다른 연구자가 같은 방법으로 시행할 경우 재현할 수 있도록 충분하고도 자세하게 설명하여야 하고 결과의 통계적 검정 방법도 기재하여야 한다. 결과는 도표의 순서와 같은 순으로 기재하되 본문의 표나 도해의 데이터를 반복하여 적어서는 안되며, 중요한 관찰 결과만을 강조하고 요약한다. 고찰은 연구의 새롭고 중요한 측면과 그로부터 나온 결론을 중심으로 작성하되, 결과와 무관한 문헌고찰은 피한다.

- (1) 용어 : 학술용어는 될 수 있는대로 국문으로 써야 하고 번역이 곤란한 경우에만 영문 또는 한문으로 쓸 수 있다.
- (2) 약자 : 약어는 표준약어만 사용한다. 논문제목과 초록에는 약어 사용을 피한다. 본문에 약어를 처음 사용할 때에는 정식 명칭을 먼저 쓰고 괄호 등을 이용하여 약어를 표기하며 이후에는 약어만으로 표기할 수 있다. 일반적으로 통용되지 않는 약자는 가급적 사용을 피하는 것이 좋으나 표준 측정단위의 약어는 예외이다.
- (3) 고유명사, 숫자 및 측정치의 표기 : 인명, 지명, 그 밖의 고유명사는 가급적 원어를, 숫자는 아라비아 숫자, 도량형은 미터법을 사용한다. 온도는 섭씨로, 혈압은 mmHg로 기록한다. 혈액학적 또는 임상화학적 측정치는 국제단위체계(International System of Units, SI)방식의 미터법을 사용한다. 측정수치와 단위 표시는 띄어 쓴다.

(4) 약품명 : 상품명보다는 일반명을 사용하는 것을 원칙으로 한다. 단, 상품명에 표기가 결과의 평가나 추적연구에 중요할 경우에 한해서 표기가 가능하다.

(가) 한약처방명은 한국어 발음을 우선으로 표기하며 중국어 발음을 병기하고 첫 글자만 대문자로 한다. 그리고 湯, 散, 丸 같은 劑型을 뜻하는 단어는 hyphen(-)을 사용한 뒤 소문자로 표시한다.

(예) Chungpesagan-tang(Qingfeixiegan-tang)

(나) 한약명은 생약명으로만 표기해서는 안되고 사용되는 실제 부위 또는 수치법을 적절한 영어로 표기하여야 한다.

(예) 감초(炙) : Broiled root of Glycyrrhiza uralensis FISCH

(5) 항목구분

본문의 항목구분은 다음의 두 가지로 한다.

(가) 국문의 경우 아라비아 숫자로 구분

예 : 1, 2, 3, 1), 2), 3), (1), (2), (3), ①, ②, ③

(나) 영문의 경우는 로마자로 구분

예 : I, II, III, A, B, C, 1, 2, 3, a, b, c

마. 그림 · 표

(1) 그림(Figure)·표(Table)는 영문으로 표기하는 것을 원칙으로 하며, 표 안의 내용도 동일한 원칙이 적용된다. Table 제목은 전치사, 관사를 제외한 모든 단어의 첫글자는 대문자로 표기한다. 표는 수직선을 넣지 않고 작성한다. 본문에 인용한 순서대로 표에 번호와 간단한 제목을 붙이며 제목은 원칙적으로 약자를 사용할 수 없다. 항목에 대한 설명은 각주에 넣고 표제에는 넣지 않는다. 표에 사용한 비표준약어는 모두 각주에서 설명한다. 각주에는 기호를 써서 설명하며 기호는 다음 순서로 사용한다

: *, †, ‡, §, ||, ¶, **, ++, † † . .

(2) 그림(Figure)설명은 영문으로 표기하는 것을 원칙으로 하며, 첫 단어의 첫 자만 대문자로 쓰고 나머지는 모두 소문자로 표기한다.

(3) 표나 그림(사진 포함)은 모두 합하여 10개 이내를 원칙으로 하며, 부득이한 경우 초과되는 비용은 저자가 부담한다.

바. 참고문헌

참고문헌은 본문에서 인용한 순서대로 일련번호를 매겨 정리하고, 본문에는 인용문구의 끝에 어깨번호 형태의 아라비아 숫자로 반괄호 안에 넣어 표시하되 말미의 참고문헌 일련번호와 일치하게 하여 기재한다. 초록은 참고문헌으로 이용하지 않도록 한다. 참고문헌을 기재할 때 공저인 경우에는 모든 저자를 명기하여야 한다. 영문성명은 last name을 앞으로 내고 기타는 initial만 표시한다. 그리고 참고문헌의 수는 원저는 40개 이하, 증례보고는 20개 이하를 원칙으로 한다(단, 종설 논문은 예외로 한다.). 참고문헌을 표시하는 양식은 Vancouver group이 제시한 대로 다음의 예와 같이 한다.

(1) 학술지 논문 : 저자명. 제목. 잡지명. 출판년도;권:시작면-종료면.

(국문) 임형호, 이종수, 김성수, 신현대. 오령산이 비만유도 백서의 간과 부고환주위의 지방조직, 혈청지질 및 요중 Hormone의 변화에 관한 연구. 한방재활의학과학회지. 1998;8(2)16-39.

(영문) Thomas D, Cullum D, Siahamis G, Langlois S. Infrared Thermographic Imaging, Magnetic Resonance Imaging, CT scan and Myelography in Low Back Pain. British Journal of Rheumatology. 1990;29:268-73.

(2) 단행본 : 저자명. 도서명. 판수. 발행지:출판사. 출판년도:면수.

(국문) 대한비만학회. 임상비만학. 서울:고려의학. 1995:203-4.

(영문) Colson JH, Armour WJ. Sports injuries and their treatment. 2nd rev. ed. London:S. Paul. 1986:155-6.

(3) 단행본 속의 chapter : 저자명. chapter명:단행본 편집자명. 단행본명. 판수. 발행지:출판사명. 출판년도:시작면-종료면.

(국문) 배종호. 동양본체론 서설:한국동양철학회편. 동양철학의 본체론과 인성론. 서울:연세대학교출판부. 1984:10-1.

(영문) Foster DW. Diabetes mellitus. In:Fauci AS, Braunwald E, Isselbacher KJ, Wilson JD, Martin JB, Kasper DL, Hauser SL, Longo DL, eds. Harrison's textbook of medicine. 14th ed. New York:McGraw-Hill. 1998:2060-81.

(4) 전자매체 자료

(예) Morse SS. Factors in the emergence of infectious diseases. Emerg Infect Dis [serial online] 1995 Jan-Mar[cited 1996 Jun 5]; 1(1): [24 screens]. Available from: URL : <http://www.cdc.gov/ncidod/EID/eid.htm>

대한의료기공학회 명단 및 주소록

| 이름 | 주소 | 직장 | 직장 전화 | 자택 전화 |
|-----|--------------------------------|----------|--------------|--------------|
| 강대만 | 대구광역시 수성구 상동 165 대구한방병원 | 교육연구부 | 053-765-8389 | 016-394-8389 |
| 강동균 | 경기도 남양주시 진접읍 용정리 794-3 | 가나한의원 | 031-573-3880 | |
| 강상만 | 전남 영암군 영암읍 남풍리 167-3 | 영암한의원 | 061-471-8111 | |
| 강성호 | 부산시 사상구 주례3동 507-11 | 성진한의원 | 051-312-8300 | |
| 강연숙 | 서울시 강서구 화곡 4동 774-12 | 화곡부부한의원 | 02-2645-7510 | |
| 강재훈 | 부산시 사하구 신평동 165-3 | 강재훈한의원 | 051-207-5111 | |
| 강학천 | 수원시 장안구 북수동 172-2 | 중화한의원 | 031-44-2777 | |
| 강한주 | 경기도 김포시 사우동 252-2 보인빌라1층 | 보인한의원 | 031-982-1075 | |
| 강희훈 | 경남 마산시 합포구 산호1동 10-28 | 창생한의원 | 055-41-8388 | |
| 고경덕 | 인천시 중구 용동 117 | 동국인천길병원 | 032-764-9011 | |
| 고지현 | 서울시 양천구 신월 7동 931-1 | 신월경희한의원 | 02-2607-1025 | 016-381-7901 |
| 구병수 | 서울시 서초구 방배4동 837-13 | 동국 한방병원 | 02-536-4460 | |
| 구본청 | 서울 마포구 동교동 185-10 | 삼강한의원 | 02-333-5446 | |
| 권강주 | 서울시 노원구 상계2동 357-2 | 보문당 한의원 | 02-542-6004 | 02-3443-7039 |
| 권영규 | 대구시 수성구 상동 165번지 | 경산대생리학교실 | 053-770-2186 | |
| 권오룡 | 경북 안동시 대석동 259-9 | 대추나무한의원 | 054-855-8400 | |
| 권제세 | 경기도 안산시 성포동 보건지소 | 성포동보건지소 | 031-81-1656 | |
| 권종준 | 서울 금천구 독산본동 988-8 | 삼대한의원 | 02-854-7575 | |
| 길호식 | 경기도 고양시 덕양구 주교동 614 2층 | 미성한의원 | 031-967-7575 | |
| 김경숙 | 서울시 서초구 서초동 1656-6 | 꽃마을한방병원 | 02-283-8551 | |
| 김경완 | 안양시 동안구 호계동 1044번지 중앙빌딩 3층 | 김경완한의원 | 031-384-1075 | |
| 김경욱 | 경기도 부천시 원미구 원미1동 79-23 | 원미한의원 | 032-662-8275 | |
| 김경호 | 경기도 김포시 통진면 서암리 758-2 2층 | 마송한의원 | 031-981-0820 | |
| 김경환 | 서울 광진구 중곡 1동 230-10번지 2층 | 동성한의원 | 02-468-2836 | |
| 김공빈 | 서울 노원구 중계동 22지구 4-15 그랜드프라자 3층 | 현동한의원 | 02-933-3204 | |
| 김광현 | 전북 익산시 신동 익산시 보건소 | 익산 보건소 | 063-850-4637 | 041-665-3909 |
| 김광호 | 서울시 동대문구 회기동 경희대 한의과대학 | 예방의학교실 | 02-961-0329 | |
| 김규식 | 인천시 연수구 연수동 508-16 | 김규식 한의원 | 032-818-5131 | |
| 김규태 | 서울 강서구 방화1동 168-14 | 도운당한의원 | 02-663-2020 | |
| 김기영 | 서울 영등포구 신길7동 674 | 보광당 한의원 | 02-845-8900 | |
| 김기욱 | 서울 서초구 잠원동 75-19 반포쇼핑 3-501호 | 남부한의원 | 02-868-3007 | |
| 김길수 | 경기도 부천시 원미구 상1동 235-3번지 | 황성한의원 | 032-652-7575 | |
| 김나영 | 경기도 김포시 사우동 227-21 2층 | 효성한의원 | 031-983-8090 | |
| 김대식 | 강원도 춘천시 운교동 169-16 | 육림 한의원 | 073-254-2222 | |

| | | | | |
|-----|-----------------------------------|-----------|--------------|---------------|
| 김대형 | 경기 남양주시 퇴계원면 230-3 중앙빌딩 2층 | 동의보감한의원 | 031-527-1025 | |
| 김동민 | 서울시 강남구 개포동 주공아파트 440동 203호 | 경희한의원 | 031-773-6806 | 011-9933-4406 |
| 김동원 | 충북 청주시 북대동 1121 | 보리한의원 | 043-273-7719 | |
| 김락희 | 서울 양천구 신월 1동 105-11 | 해성한의원 | 02-2604-7204 | |
| 김상우 | 경기 성남시 분당구 아탑동 포천중문의과대학 | 분당차병원 | | |
| 김선영 | 경남 하동군 하동읍 읍내동 324-11 | 천성한의원 | 051-294-8300 | |
| 김성삼 | 충남 태안군 안면읍 승언리 1171-5 | 감초당한의원 | 041-673-7562 | |
| 김성진 | 대구시 동구 신기동 268-3 | 상일한의원 | 053-963-8116 | |
| 김성태 | 서울 구로구 오류1동 14-139 | | 02-683-9421 | |
| 김여옥 | 경기도 김포시 풍무동 419 | 풍무한의원 | 031-382-8275 | |
| 김영기 | 충남 공주시 신관동 200-549 | | 041-858-4952 | |
| 김영록 | 서울 서초구 방배2동 2525 우성상가 204호 | 김영록한의원 | 02-523-1606 | |
| 김영미 | 경기도 시흥시 신천동 705-16 | 범천한의원 | 032-692-3288 | |
| 김영훈 | 광주 서구 화정3동 856-9 | 동인한의원 | 062-375-6824 | |
| 김원일 | 부산시 부산진구 양정4동 산 45-1 | 동의대한방병원 | 051-867-5101 | |
| 김윤경 | 서울 강남구 청담동 129-117 | | | |
| 김인태 | 강원도 양구군 동면 임당리 592-1 | 동면보건지소 | 033-480-2627 | |
| 김재균 | 인천시 남동구 만수5동 906-16 | 김재균한의원 | 032-465-7776 | |
| 김정인 | 서울시 종로구 명동 | 명동한의원 | | 016-267-9383 |
| 김정화 | 대전시 중구 대흥동 176-2 | 삼대한의원 | 042-252-4466 | |
| 김정환 | 경기도 김포시 통진면 고정리 361-7 | 용정한의원 | 031-989-1020 | |
| 김정훈 | 전라남도 장성군 삼서면 학성리 사서항 75-15 | 근무지원단 의무대 | | |
| 김주희 | 경기도 수원시 팔달구 매탄동 1270-1 주공프라자 3층 | 삼인당한의원 | 031-214-7533 | |
| 김준철 | 경기도 김포시 북변동 235-13 | 김포부부한의원 | 031-982-8055 | |
| 김진일 | 부산 북구 화명동 963-3 김 | 진일 한의원 | 051-334-5329 | |
| 김창민 | 경기도 김포시 풍무동 419 | 풍무한의원 | 031-983-8275 | 031-983-5795 |
| 김태우 | 서울시 중랑구 면목 2동 179-98 | 성광한의원 | 02-491-1404 | |
| 김태현 | 서울특별시 강서구 방화2동 598-107 | 공향한의원 | 02-663-1088 | |
| 김현수 | 인천 계양구 계산 2동 929-4 대도빌딩2층 | 힘나는 한의원 | 032-555-1025 | |
| 김현철 | 부산 진구 개금1동 554-17 | 광제당한의원 | 031-411-4414 | 051-894-1174 |
| 김현태 | 부산시 남구 우암2동 189-22 | 영동한의원 | 051-633-3133 | |
| 김형찬 | 전북 완주군 소양면 황운리 | 진안군보건소 | 063-244-7220 | 011-9641-7220 |
| 김화 | 경기도 김포시 통진면 서암리 715-4 | 한중부부한의원 | 031-988-1075 | |
| 김황 | 포항시 북구 우현동 108-1 | 동인한의원 | 054-231-8275 | |
| 김후동 | 서울 광진구 자양 1동 634 | 사암광진한의원 | 02-457-1075 | |
| 김훈수 | 인천시 강화군 강화읍 남산리 22 강화종합터미널2층 201호 | 고려한의원 | 032-933-2255 | |
| 나삼식 | 경기도 김포시 통진면 고정리 295-2 휘담빌리 1-202 | | 031-989-6598 | 017-617-1075 |
| 남세림 | 제주도 서귀포시 서귀동 513-8번지 | 정방한의원 | 064-762-7572 | |
| 노경문 | 대전시 서구 내동 22 롯데아파트 상가 307호 | 국제한의원 | 042-533-4329 | |

| | | | | |
|------|--|------------|--------------|--------------|
| 당영증 | 경기 부천시 원미구 상동 | 한국특수유(주) | 032-323-0105 | |
| 라수연 | 서울 서대문구 연희동 194-37 | 동서한방병원 | 02-320-7815 | |
| 뢰영성 | 제주시 노형동 1065-5 | 뢰영성한의원 | 064-48-1075 | |
| 류명환 | 서울 강서구 화곡7동 1070-12번지 | 청암한의원 | 02-690-1075 | |
| 문영식 | 대구시 중구 남성동 8-3 | 원광한의원 | 053-311-5819 | |
| 문영호 | 광주 남구 주월동 543-8 | 원대한방병원 1내과 | 062-670-6527 | |
| 민경훈 | 전남 여수시 여서동 43-10 | 보건소충부지소 | 061-651-4000 | |
| 민관식 | 경기도 고양시 일산구 대화동 1997 성제마을 건영빌라 906/307 | | 031-915-9408 | |
| 박규천 | 서울시 은평구 용암4동 601-1 | 동춘당 한의원 | 02-306-0708 | |
| 박기환 | 부천시 원미구 도당동 275-9 | 강남 한의원 | 02-676-4621 | |
| 박경준 | 인천시 강화군 강화읍 남산리 22 강화종합터미널2층 201호 | 고려한의원 | 032-933-2255 | |
| 박병준 | 경기도 남양주시 금곡동 185-10 | 남양주보건소 | 031-590-2565 | |
| 박상연 | 서울 금천구 독산4동 1023-1 | 보성한의원 | 02-854-7582 | |
| 박성모 | 경기도 김포시 고촌면 신곡리 539-8 길훈상가 2층 | 고촌미성한의원 | 031-985-1025 | |
| 박승정 | 경기도 김포시 사우동 252-2 보인빌라1층 | 보인한의원 | 031-982-1075 | |
| 박시흥 | 부산 사하구 과정 1동 531-18번지 12통 6반 | 사하한의원 | 051-294-8300 | |
| 박연용 | 부산시 진구 부암1동 36-4 | 동아한의원 | 051-809-7722 | |
| 박연주 | 강남구 대치 1동 649번지 대한민국 학원빌딩2층 | 함소아한의원 | 02-563-5700 | |
| 박용신 | 서울 종로구 효제동 175-12 | 동성한의원 | 02-762-0420 | |
| 박용주 | 경기 광명시 하안 34-3 | 김민약국 | 02-892-5421 | |
| 박재수 | 서울시 금천구 독산본동 988-8 | 삼대한의원 | 02-854-7575 | 031-989-5696 |
| 박정은 | 경기도 김포시 통진면 고정리 361-7 | | 031-989-1020 | |
| 박종웅 | 경기도 김포시 풍무동 419 | 풍무한의원 | 031-983-8275 | 031-983-0387 |
| 박준상 | 대구 수성구 범어1동 189-3 효성 맨손 B동 301호 | | | |
| 박징출 | 서울시 양천구 신정 3동 1182-2 | 경희한의원 | 02-692-2188 | |
| 반창열 | 청주시 흥덕구 사창동 155-5 | 백익한의원 | 043-266-3636 | |
| 배세권 | 서울시 강서구 방화동 567-2 | 동남 한의원 | 02-666-4568 | 02-3662-4406 |
| 배항 | 경기도 김포시 통진면 고정리 361-7 | | 031-989-1020 | |
| 백태호 | 인천광역시 서구 불로동 319-1 | 불로한의원 | 032-563-0095 | |
| 서광오 | 서울시 강남구 논현동 215-17 | 거북이 한의원 | 02-547-6001 | |
| 서광원 | 인천시 계양구 작전2동 857-49 | 서광원치과의원 | | |
| 서동진 | 전북 부안군 부안읍 서외리 1-6 | 서동진한의원 | 063-83-7321 | |
| 서선우 | 전남 목포시 호남동 91번지 | 목포한의원 | 061-245-1075 | |
| 서윤희 | 경기도 김포시 통진면 고정리 361-7 | | 031-989-1020 | |
| 서인옥 | 전남 영광군 법성면 법성리 693-9 | 서인한의원 | 061-356-7589 | |
| 서종훈 | 경기도 김포시 월곶면 군하리 176 | 월곶한의원 | 031-987-8471 | |
| 선우윤영 | 인천 남구 주안 1동 203-12 금영빌딩1층 | 익수당 한의원 | 032-862-1122 | |
| 손희천 | 경기도 부천시 원미구 고강본동 348-4 | 거북이한의원 | 032-671-1075 | |
| 신민규 | 대구 수성구 상동 165번지 | 경산대한방병원 | 053-763-1121 | |

| | | | | |
|-----|-----------------------------------|-----------|--------------|---------------|
| 신성원 | 경기도 김포시 통진면 고정리 361-7 | | 031-989-1020 | |
| 신정식 | 서울 중구 충무로2가 62-1대산3층 | 명동 한의원 | 02-752-9119 | |
| 신창현 | 인천광역시 서구 불로동 319-1 | 불로한의원 | 032-563-0095 | |
| 심정만 | 서울시 광진구 중곡1동 230-10 2층 | | | |
| 안병상 | 인천 연수구 연수동 600-3 | 안병상한의원 | 032-815-9494 | |
| 안응석 | 서울 구로구 오류동 23-42 2F | 경인한의원 | 02-857-2427 | |
| 안중혁 | 경기 부천시 오정구 삼정동 308-26 | 신흥한의원 | 032-677-7585 | |
| 안현국 | 부산 광역시 사상구 주례2동 80-97 10/5 | | | |
| 안훈모 | 경기도 김포시 월곶면 군하리 176 | 월곶한의원 | 031-987-8471 | 031-989-7561 |
| 양웅모 | 경기도 가평군 가평읍 가평군보건소 | 한방진료소 | 031-580-2811 | 011-9074-8755 |
| 오경호 | 전북 부안군 부안읍 서외리 42-31 | 현대가정의학과의원 | 063-584-6393 | |
| 오충훈 | 경기도 부천시 소사구 88-24, 203호 | 소사보건소 | 032-320-3863 | |
| 우성포 | 서울시 중랑구 신내동 사서함 80-6호 | 의무근무대 | | |
| 위영택 | 경기도 안산시 고잔1동 769-3 거성타운3층 303호 | 세아한의원 | 031-411-4464 | 031-256-3156 |
| 유기덕 | 서울 양천구 신월동 601-3 | 유한의원 | 02-605-1812 | |
| 유동인 | 서울시 강서구 등촌3동 696그린코아 401호 | 명인 한의원 | 02-3662-8275 | |
| 유영수 | 전주시 덕진구 덕진동 원대한방병원 | 정신과 | 063-270-1021 | |
| 윤나다 | 서울 구로구 개봉2동 407-18 | 현대한의원 | 02-2683-1075 | |
| 윤종화 | 경상북도 경주시 석장동 707번지 동국한방병원 | 침구학교실 | | |
| 이강호 | 서울시 강서구 화곡 4동 774-12 | 화곡부부한의원 | 02-2645-7510 | |
| 이경원 | 인천 남동구 간석3동 921-17 | 경원한의원 | 032-465-1075 | |
| 이계승 | 경기도 김포시 고촌면 신곡리 539-8 길훈상가 2층 | 고촌미성한의원 | 031-985-1025 | |
| 이기남 | 전라북도 이리시 신용동 344-2 원광 한의과대학 | 예방의학교실 | | |
| 이동현 | 광주광역시 남구 봉선1동 985번지 | 용인한의원 | 062-651-8575 | |
| 이명호 | 서울 마포구 도화2동36 고려아카데미텔 203호 | 남강 한의원 | 02-719-4231 | |
| 이병주 | 경기도 시흥시 신천동 738-2 | 범천한의원 | 032-692-3288 | |
| 이상규 | 서울 동작구 사당4동 265-71 | 이수한의원 | 02-568-7039 | |
| 이상기 | 제주시 서귀포시 서귀동 513-8번지 | 정방한의원 | 064-762-7572 | |
| 이상엽 | 전북 전주시 덕진구 반월동 대창하이빌 아파트 102-1122 | | | 011-684-9495 |
| 이성아 | 인천시 부평구 부개1동 327-11번지 | 평화 한의원 | 032-524-6911 | |
| 이수배 | 충남 천안시 문화동 36-63 | 천수당 한의원 | 041-62-1034 | |
| 이승무 | 전북 정읍시 장명동 110-2번지 | 보화당 한의원 | 063-535-2621 | |
| 이승훈 | 경기도 부천시 원미구 원미1동 79-23 | 원미한의원 | 032-662-8275 | 031-984-6806 |
| 이영섭 | 광주 북구 중흥2동 342-23 | 동구보건소 | 063-220-1386 | 062-524-1503 |
| 이원종 | 부산시 금정구 청룡동 634-7 | 화창 한의원 | 051-508-0613 | |
| 이윤희 | 대구 수성구 상동 165번지 | 경산대한방병원 | 053-763-1121 | |
| 이은미 | 경기도 김포시 대곶면 율생리 546-1 | 대곶한의원 | 031-981-8275 | 031-983-2866 |
| 이장호 | 경남 거제시 신현읍 고현리 38-8 | 이장호한의원 | 055-32-0008 | |

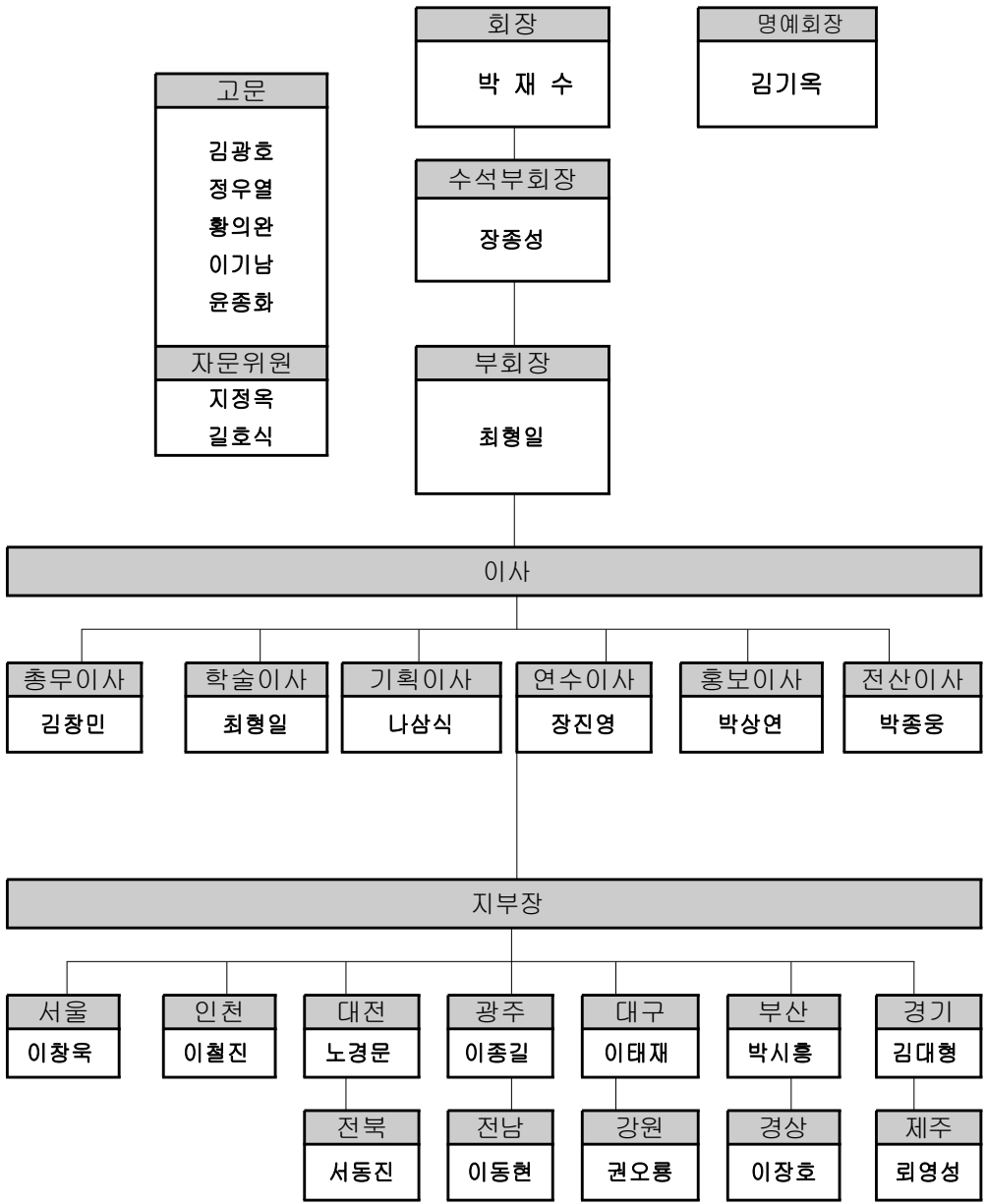
| | | | | |
|-----|--------------------------------|--------------|--------------|--------------|
| 이재홍 | 경기도 김포시 대곶면 율생리 546-1 | 대곶한의원 | 031-981-8275 | 031-983-2866 |
| 이정훈 | 경기도 고양시 덕양구 주교동 614 2층 | 미성한의원 | 031-967-7575 | |
| 이제영 | 경기도 김포시 통진면 고정리 361-7 | | 031-989-1020 | |
| 이종길 | 광주 북구 문흥 2동 1001-2 | 흥성한의원 | 062-525-5959 | |
| 이지영 | 경기도 하남시 신장2동 446~469 | | 031-792-4700 | |
| 이찬구 | 서울시 은평구 수색동 106-1 수색역앞 수색마트 3층 | 신성한의원 | 02-309-1075 | 02-597-0135 |
| 이창욱 | 서울시 구로구 구로2동 722-8 | 명성한의원 | 02-851-2427 | 031-984-0697 |
| 이철진 | 인천 부평구 부개1동 105-4번지 | 청성한의원 | 032-503-8275 | |
| 이춘근 | 서울시 양천구 목4동 799-9 | 목동 한의원 | 02-643-7799 | |
| 이태재 | 대구 남구 이천동 195-7 덕영빌딩 4층 | 우성한의원 | 053-475-6287 | |
| 이학철 | 부산 부산진구 당감동 275-8 | 이학철 한의원 | 051-896-3883 | |
| 이현경 | 경기도 김포시 사우동 252-2 보인빌라1층 | 보인한의원 | 031-982-1075 | 031-988-4132 |
| 이현이 | 서울시 구로구 구로2동 722-8 | 명성한의원 | 02-851-2427 | |
| 임동구 | 광주 북구 연제동 현대아파트 105-1302 | | 062-530-2928 | |
| 임상혁 | 경기도 양평군 양평읍 창대리 70번지 | 양평군보건소 | | |
| 임성호 | 서울시 강서구 방화1동 569-17 | 종로약국 | 02-665-3388 | 031-981-8443 |
| 임준모 | 서울 송파구 송파1동 96-6 | 유성한의원 | 02-416-5255 | |
| 장명준 | 서울시 도봉구 쌍문동 20-5 | 동의보감한의원 | 02-900-7566 | |
| 장성규 | 대구 수성구 상동 130-2 | | 053-762-2049 | |
| 장성진 | 경기도 김포시 통진면 고정리 361-7 | | 031-989-1020 | |
| 장유진 | 서울특별시 금천구 독산4동 1023-1 | 보성한의원 | 02-854-7582 | |
| 장재혁 | 서울특별시 강서구 방화2동 598-107 | 공항한의원 | 02-663-1088 | |
| 장재훈 | 경상북도 영천시 고경면 상하리 사서함 135-7 | 육군제3관학교 지구병원 | | |
| 장종성 | 서울특별시 금천구 독산4동 1023-1 | 보성한의원 | 02-854-7582 | 031-983-7539 |
| 장진영 | 경기도 김포시 통진면 서암리 715-4 | 한중부부한의원 | 031-988-1075 | 031-982-4131 |
| 장혜진 | 서울 서초구 서초동 1650-5번지 | 꽃마을한방병원 | 02-3475-7034 | |
| 전병준 | 경기도 수원시 권선구 권선동 1007 | 전일 한의원 | 031-221-0550 | |
| 전진우 | 경기도 평택시 남부노인복지관 | 한방과관 | 031-659-5474 | |
| 전희경 | 서울 강동구 천호1동 237-66 | 원당한의원 | 02-474-2322 | 063-224-3813 |
| 정병진 | 광주광역시 동구 서석동 동구청로1 동구보건소 | 한방진료실 | 062-608-2753 | |
| 정병희 | 대전시 중구 대흥동 465-4 | 중앙한의원 | 042-256-3388 | |
| 정사윤 | 충북 청주시 상당구 내덕2동 188-4 | 고려한의원 | 043-57-1357 | |
| 정석희 | 서울 동대문구 회기동 1가 | 경희의료원 | 02-958-9271 | |
| 정순덕 | 서울시 영등포구 대림3동 732-5 2층 | 태성한의원 | 02-846-1460 | |
| 정승웅 | 부산시 진구 양정4동 산45-1 | 동의한방병원 | 051-867-5101 | |
| 정우석 | 서울시 금천구 독산본동 988-8 | 삼대한의원 | 02-854-7575 | |
| 정우식 | 경북 봉화군 봉화읍 포저리 | 보건소한방 진료소 | 053-679-6475 | |
| 정우열 | 전라북도 이리시 신용동 344-2 원광대 한의과대학 | 병리학교실 | | |
| 정은영 | 경기도 김포시 통진면 고정리 361-7 | | 031-989-1020 | |

| | | | | |
|-----|---------------------------------|---------|--------------|---------------|
| 정현지 | 서울시 서초구 서초동 1650-5번지 | 꽃마을한방병원 | 02-3475-7034 | |
| 정혜신 | 경기도 김포시 통진면 서암리 758-2 2층 | 마송한의원 | 031-981-0820 | |
| 조구철 | 안양시 동안구 호계1동 959-14 | 삼창한의원 | 0343-57-0580 | |
| 조랑파 | 인천시 서구 심곡동 246-1 | 인천서구보건소 | 032-517-5575 | |
| 조흥건 | 서울시 강남구 신사동 580-2 | 옛날 한의원 | 02-544-2204 | |
| 조홍윤 | 경기도 김포시 북변동 235-13 | 김포부부한의원 | 031-982-8055 | 031-981-9140 |
| 주대환 | 경남 마산시 합포구 교방동 29-63통 3반 | | | |
| 주재홍 | 서울시 강서구 염창동 24-8 인성빌딩 201 | 은혜한의원 | 02-3662-9975 | |
| 주춘권 | 부산시 영도구 봉래동 3가 29-2 | 고신한의원 | | |
| 지승현 | 경기도 용인시 김양장동 133-120 | 거북이 한의원 | 031-521-0880 | |
| 지정옥 | 서울특별시 강서구 방화2동 598-107 | 공향한의원 | 02-663-1088 | |
| 차종태 | 서울시 관악구 봉천6동 62-17 | 성제 한의원 | 02-888-1465 | 02-596-0065 |
| 천수영 | 경기도 김포시 월곶면 군하리 176 | 월곶한의원 | 031-987-8471 | 031-989-7561 |
| 최무환 | 서울 구로구 개봉2동 407-18 | 현대한의원 | 02-468-2836 | |
| 최문석 | 서울 강남구 수서동 707 주공상가 206 | 해달한의원 | 02-451-5859 | |
| 최병문 | 경기도 고양시 덕양구 주교동 614 | 최병문피부과 | 031-966-7700 | |
| 최병준 | 경기도 수원시 팔달구 매탄동 1270-1 주공프라자 3층 | 삼인당한의원 | 031-214-7533 | |
| 최성호 | 전북 순창군 순창읍 가남리 541-1순창군보건의료원 | 한방진료실 | 063-650-5148 | |
| 최영식 | 부산 해운대구 반송3동 257-467 | 청원한의원 | 051-532-6569 | |
| 최영철 | 서울 중랑구 면목3동 458-28 | 거평한의원 | 02-2209-7533 | |
| 최은경 | 서울시 영등포구 대림3동 732-5 2층 | 태성한의원 | 02-846-1460 | |
| 최은정 | 경기도 김포시 북변동 235-13 | 김포부부한의원 | 031-982-8055 | |
| 최창규 | 경기도 수원시 장안구 화서동 92-4 | 화서한의원 | 031-41-1203 | |
| 최형록 | 서울 구로구 고척2동 259-7 | 동의한의원 | 02-2617-9616 | 031-913-2025 |
| 최형일 | 경기도 김포시 사우동 227-21 2층 | 효성한의원 | 02-983-8090 | |
| 최희석 | 광주 광산구 월곡 1동 56-7번지 | 최희석한의원 | 062-952-3366 | |
| 필감매 | 서울시 영등포구 대림3동 732-5 2층 | 태성한의원 | 02-846-1460 | 031-981-3648 |
| 한원주 | 경기도 김포시 통진면 고정리 361-7 | 용정한의원 | 032-993-4048 | |
| 한종국 | 경기도 군포시 당동 768-10 | | | |
| 한형희 | 부산 금정구 부곡3동 224-59 | 늘푸른한의원 | 051-516-7544 | |
| 함경근 | 울산시 중구 성남동 182-15 | 삼성한의원 | 052-245-4001 | |
| 허금범 | 경기도 수원시 팔달구 매탄동 1270-1 주공프라자 3층 | 삼인당한의원 | 031-214-7533 | |
| 허승해 | 대전시 동구 대2동 79-26 | 허씨 한의원 | 042-621-3466 | |
| 허은호 | 전북 익산시 평화동 45-18 | | | |
| 허재석 | 경기도 김포시 하성면 604-6 | 하성한의원 | 031-981-1075 | |
| 허진 | 전북 순창군 순창읍 가남리 541-1순창군보건의료원 | 한방진료실 | 063-650-5148 | 011-9648-9778 |

대한의료기공학회 명단 및 주소록

| | | | | |
|-----|----------------------------|--------------|--------------|--|
| 홍광석 | 경상북도 경주시 석장동 707번지 동국대한방병원 | 침구학교실 | | |
| 홍성수 | 제주 서귀포시 서귀동 308-9 | 천지 한의원 | 064-32-1075 | |
| 홍천표 | 부산 사하구 당리동 324-1 | 기순 한의원 | 051-205-1110 | |
| 홍학기 | 인천시 남구 도화1동 458-11 | 홍일 한의원 | 032-862-9236 | |
| 황의완 | 서울시 종로구 권농동 115-3 | 경희대부속 종로한방병원 | | |
| 황종욱 | 경기도 고양시 일산동 579-3 | 일산한의원 | 031-976-4011 | |

대한의료기공학회 기구조직 및 임원



ISSN 1229 - 6198

第 7 卷

Vol.7, No.1 2003

大韓醫療氣功學會誌

THE JOURNAL OF KOREAN ACADEMY OF MEDICAL GI-GONG

2003. 7. 25. 印刷

2003. 7. 25. 發行

發行人 박재수

編輯委員 이기남

윤종화

박재수

길호식

조홍윤

學術理事 최형일

發行處 大韓醫療氣功學會

인쇄 : 금동사 (02)2275-9875

본부 : 금천구 독산본동 988-8

TEL : (02)854-7575
